

Kasutus- ja hooldusjuhend

Tiibvärava ajam

 kinema



Omade ja võõraste vahel.

Kasutus- ja hooldusjuhend - Tiibvärava ajamile

Hea klient,

Täname, et ostsite meie tiibvärava ajami. Loodame, et olete rahul Kinema tiibvärava ajami kvaliteedi ja selle funktsioonidega. Enne tiibvärava ajami kasutamist lugege kasutusjuhend hoolikalt läbi ning järgige etteantud juhiseid. Tiibvärava ajami valesti kasutamine ja kasutusjuhendi mitte järgimine võib põhjustada ohtlikke olukordi. Kinema OÜ ei vastuta kahjude eest, mis on põhjustatud tiibvärava ajami kasutus- ja hooldusnõuete eiramisest.

GARANTIITINGIMUSED

Garantii kehtib:






OÜ Kinema poolt tarnitud tiibvärava ajamile kehtivad Kinema OÜ poolt kehtestatud üldised garantiitingimused (vt. www.kinema.eu/garantiitingimused).

Kui tiibvärava ajam ei ole paigaldatud Kinema OÜ poolt, siis kehtib garantii ainult tiibvärava ajami materjalide osas. Tiibvärava ajami paigaldusele annab garantii ukse paigaldaja/paigaldanud ettevõtte.

Kinema OÜ poolt antud garantii kehtib ainult juhul kui:

- tiibvärava ajamile on teostatud regulaarset hooldust vastavalt käesolevale kasutus-hooldusjuhendile Kinema OÜ poolt
- tiibvärava ajamit on käsitletud ja kasutatud vastavalt käesolevale kasutus-hooldusjuhendile
- tiibvärava ajamile ei ole tekitatud mehhaanilisi vigastusi
- tiibvärava ajami osasid ei ole üle värvitud või allutatud kemikaalide mõjule
- tiibväravale ei ole kinnitatud lisaraskusi või lisavarustust ilma Kinema OÜ-ga kooskõlastamata

OHUTUSNÕUDED

-  **Ainult "Tehnikul" on lubatud paigaldada, demonteerida, remontida ja läbi viia hooldust.**
-  **Hoiduge liikuvast tiibväravast eemale. Tiibvärava ajami ebaprofessionaalsel käsitlemisel võib tekkida vigastuste ja varalise kahju oht.**
-  **Tiibvärava liikumist ei tohi kuidagi takistada, tiibvärava sujuv ja kokkupõrkevaba liikumine peab olema tagatud.**
-  **Mitte lubada lastel ilma täiskasvanu järelevalveta tiibvärava ajamit kasutada.**
-  **Käsitlege tiibväravat ainult selleks mõeldud vahendite abil.**

ÜLDHOIATUSED

Tiibvärava ajami kasutamisel ja hooldamisel tuleb rakendada mitmeid ohutusmeetmeid. Juuresolijate ohutuse huvides pöörake tähelepanu alltoodud hoiatustele ja juhiste! Kahtluse korral võtke ühendust OÜ Kinema'ga. Hoidke juhendit hoolikalt alles ning kasutajatele kättesaadavas kohas! Kui automaatikasüsteem on õigesti paigaldatud ja seda kasutatakse vastavalt kasutus- ja hooldusjuhendile, siis on ohutus tagatud. Siiski tuleb järgida mõningaid ohutusmeetmeid:

- Ärge seiske värava tööpiirkonnas. Ärge minge liikuva tiibvärava vahelt läbi. Oodake, kuni see on täiesti avatud/ suletud. Ärge mingil juhul takistage tiibvärava liikumist.
- Hoidke kaugjuhtimispuldid ja teised juhtseadmed lastele kättesaamatus kohas, et nad kogemata ei käivitaks automaatikat.
- Tiibvärava ajam on mõeldud tiibvärava liikumise reguleerimiseks. Ärge kasutage seda selleks mitte ettenähtud otstarbel.
- Kontrollige, et kõrvalised esemed ei segaks värava liikumist.
- Hoidke valgustatud signaalsüsteemid töökorras ja nähtavas kohas.
- Ärge püüdke tiibväravat avada või sulgeda käsitsi ilma seda eelnevalt vabastamata automaatrežiimist.
- Rikke korral keerake ajam käsitsijuhtimisele, et võimaldada sõidukite vaba liikumist ning kutsuge kvalifitseeritud "Tehnik".
- Ärge püüdke automaatikasüsteemi ise remontida. Kutsuge "Tehnik".
- Ärge modifitseerige ajami mehhanismi komponente.



Ärge modifitseerige ajami mehhanismi komponente. Garantii lõpeb juhul, kui tiibväravale lisatakse komponente ilma OÜ Kinema'ga kooskõlastamata.



Ärge lubage lastel ega teistel asjatundmatutel isikutel liugväravat kasutada. Nad võivad tiibvärava käsitsemisel saada tõsiseid vigastusi.



TIIBVÄRAV ON SUUR JA RASKE LIIKUV OBJEKT. VALE KASUTAMINE, TÕRKED TÖÖS VÕI KASUTUSNÕUETE EIRAMINE VÕIVAD PÕHJUSTADA TÕSISEID VIGASTUSI VÕI OHTLIKU OLUKORRA! KUI MISKI JÄÄB KASUTUSJUHENDIS EBASELGEKS, SIIS VÕTKE ÜHENDUST OÜ KINEMA'GA! TIIBVÄRAVA KASUTAMISEL OLGE ALATI ETTEVAATLIK!

TEHNILINE SPETSIFIKATSIOON

Tiibvärava ajami liikumist kontrollib elektrooniline juhtseade. See on monteeritud suletud kesta, mis kaitseb teda ilmastikumõjude eest. Kui elektrooniline juhtseade võtab kaugjuhtimispuldilt või mõnelt muult seadmelt vastu avamiskäsu, käivitub hüdrauliline süsteem, mis avab või sulgeb tiibvärava.

Automaatrežiimil sulgub tiibvärav pärast valitud pausi automaatselt.

Poolautomaatrežiimil tuleb tiibvärava sulgemiseks saata uus impulss. Tiibvärava sulgemise ajal saadetud avamiskäsk paneb värava liikuma vastupidises suunas.

Detailsemat infot tiibvärava ajami liikumise kohta erinevates režiimides saate "Tehnikult".

FAAC 402 ja 422 mootorite tehnilised spetsifikatsioonid

Vooluvarustus	230V(+6%/-10%) 50-60Hz
Tarbitav võimsus	220 W
Mootori tüüp	Ühefaasiline, kahesuunaline
Vool	1A
Mootori kiirus	1400 rpm
Surujõud	0 kuni 690kg
Töotsükliid	Maksimaalselt 55 tsükliit/tunnis
Pumba tootlikkus	0,75 – 1 l/min
Värava laius Maksimaalselt	5m(2,5+2,5) kuni 6m(3+3)
Korpuse kaitseaste	IP 55
Töötamistemperatuuride vahemik	- 40°C kuni +55°C
Mootori mähise termiline piir	120°C
Kaal	6,5 kg
Õli tüüp	FAAC HP OIL

FAAC 418 mootori tehnilised spetsifikatsioonid

Tarbitav võimsus	35 W
Vool	1,5A
Mootori kiirus	1,8cm/sek
Surujõud	180kg
Töotsükliid +20°C juures	Maksimaalselt 80 tsükliit/päevas
Värava laius Maksimaalselt	2,7m
Korpuse kaitseaste	IP 54
Töötamistemperatuuride vahemik	- 20°C kuni +55°C
Kaal	6 kg

FAAC 391 mootori tehnilised spetsifikatsioonid

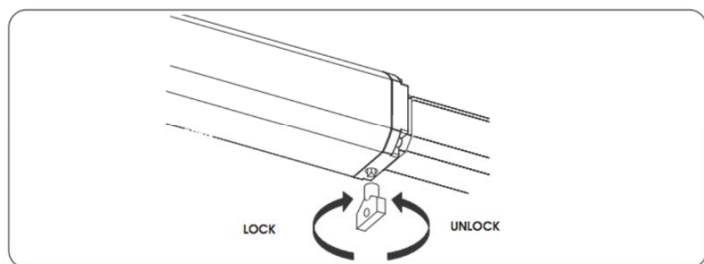
Tarbitav võimsus	110 W
Avanemiskiirus	13°/sek
Surujõud	250N/m
Töotsükliid +20°C juures	Maksimaalselt 80 tsükliit/päevas
Värava laius Maksimaalselt	2,5m
Korpuse kaitseaste	IP 44
Töötamistemperatuuride vahemik	- 20°C kuni +55°C
Kaal	7 kg

KÄSITSIJUHTIMISELE LÜLITAMINE

FAAC 402 mootor

Kui tiibväravat tuleb elektrikatkestuse või rikke tõttu avada või sulgeda käsitsi, kasutage lukustusseadet järgmiselt:

- Lülitage välja mootorisse tulev toitevool.
- Pange kolmnurkne standardvõti lukuauku ja keerake üks ring vastupäeva nii nagu on näidatud allpool oleval joonisel(Joonis 1).
- Avage või sulgege tiibvärav käsitsi.

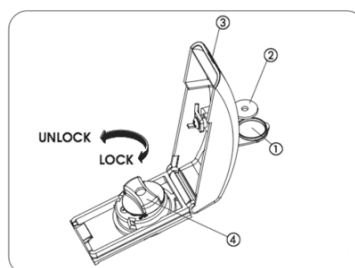


Joonis 1

FAAC 422 mootor

Kui tiibväravat tuleb elektrikatkestuse või rikke tõttu avada või sulgeda käsitsi, kasutage lukustusseadet järgmiselt:

- Lülitage välja mootorisse tulev toitevool.
- Tõstke üles kaitseklapp nii nagu on näidatud allpool oleval joonisel(Joonis 2 punkt 1.).
- Pange standardvõti(Joonis 2 punkt 2.) lukuauku ja keerake ca 2 ringi vastupäeva ning tõstke kaitsekorpus üles(Joonis 2 punkt 3.).
- Keerake nuppu vastupäevani nagu on näidatud allpool oleval joonisel(Joonis 2 punkt 4.).
- Avage või sulgege tiibvärav käsitsi.

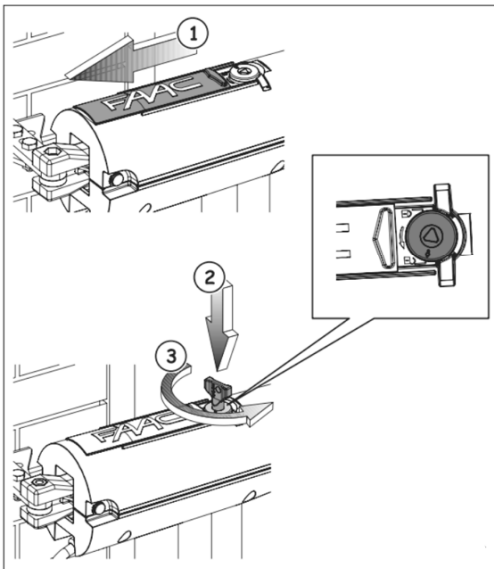


Joonis 2

FAAC 418 mootor

Kui tiibväravat tuleb elektrikatkestuse või rikke tõttu avada või sulgeda käsitsi, kasutage lukustusseadet järgmiselt:

- Lülitage välja mootorisse tulev toitevool.
- Libistage ära kaitsekorpust nii nagu on näidatud allpool oleval joonisel (Joonis 3 punkt 1.).
- Pange standardvõti (Joonis 3 punkt 2.) lukuauku ja keerake üks ring vastupäeva kuni indikatsioonini mis on näidatud lukul (Joonis 3 punkt 3.).
- Avage või sulgege tiibvärav käsitsi.

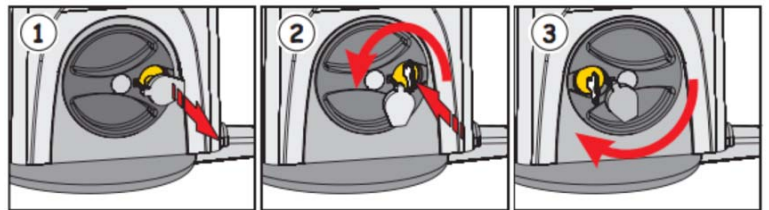


Joonis 3

FAAC 391 mootor

Kui tiibväravat tuleb elektrikatkestuse või rikke tõttu avada või sulgeda käsitsi, kasutage lukustusseadet järgmiselt:

- Lülitage välja mootorisse tulev toitevool.
- Tõstke üles kaitsekorpust nii nagu on näidatud allpool oleval joonisel (Joonis 4 punkt 1.).
- Pange standardvõti (Joonis 4 punkt 2.) lukuauku ja keerake vastupäeva kuni peatumiseni (Joonis 4 punkt 3.).
- Avage või sulgege tiibvärav käsitsi.



Joonis 4

NORMAALREŽIIMILE LÜLITUMINE

FAAC 402 mootor

Vältimaks juhuslikku impulssi ajami aktiveerimise käigus, keerake enne normaalrežiimile tagasipöördumist süsteemi toiteallikas kinni.

- Pange kolmnurkne standardvõti lukuauku ja keerake üks ring päripäeva.
- Taastage süsteemi toiteallikas vool.

FAAC 422 mootor

Vältimaks juhuslikku impulssi ajami aktiveerimise käigus, keerake enne normaalrežiimile tagasipöördumist süsteemi toiteallikas kinni.

- Keerake nuppu päripäeva kuni peatumiseni.
- Sulgege kaitsekorpust ja keerake standardvõtme abil päripäeva korpust kinni.
- Pange peale kaitsekapp.
- Taastage süsteemi toiteallikas vool.

FAAC 418 mootor

Vältimaks juhuslikku impulssi ajami aktiveerimise käigus, keerake enne normaalrežiimile tagasipöördumist süsteemi toiteallikas kinni.

- Pange standardvõti lukuauku ja keerake võtit päripäeva kuni indikatsioonini, mis on näidatud lukul.
- Libistage kaitsekorpust uuesti peale.
- Liigutage väravat ettevaatlikult ja sujuvalt, kuni on tunda, et mootor takistab liikumist.
- Taastage süsteemi toiteallikas vool.

FAAC 391 mootor

Vältimaks juhuslikku impulssi ajami aktiveerimise käigus, keerake enne normaalrežiimile tagasipöördumist süsteemi toiteallikas kinni.

- Pange standardvõti lukuauku ja keerake võtit päripäeva kuni peatumiseni.
- Pange tagasi kaitsekapp.
- Taastage süsteemi toiteallikas vool.

HOOLDUS JA KONTROLL

Tiibvärava ajamit peab regulaarselt kontrollima. Kontrolli võib teostada tiibvärava ajami "Kasutaja" iseseisvalt. "**Kasutaja**" all mõistetakse isikut, kes kasutab tiibväravat tavatingimustes. "Kasutaja" peab olema teadlik kõikidest ohutusnõuetest, mis on kasutusjuhendis kirjas. "Kasutajal" ei ole lubatud teha tiibväraval modifikatsioone ega parandustöid.

Kui avastasite rikke või kahtlete milleski, võtke ühendust OÜ Kinema'ga.

Tiibvärava ajami regulaarhooldus

Regulaarhooldus on tegevus, mis on kirjeldatud tiibvärava tootja poolt ja mille eest tasub tiibvärava kasutaja. Neid hooldusintervalle tuleb järgida ning teostada ettenähtud aja tagant, et tagada tiibvärava ajami probleemivaba liikumine ja ohutus. Tiibvärava hooldust tegeva "Tehniku" ja "Kasutaja" kokkuleppel on vajadusel võimalik pikendada hooldustööde nimekirja. Seda nimekirja tohib koostada ainult kvalifitseeritud ja koolitatud isik (Tehnik).

"**Tehniku**" all mõistetakse isikut, kes on tehniline ekspert. "Tehnik" on määratud ja heakskiidetud OÜ Kinema poolt. "**Tehnikul**" on õigus läbi viia mehaanilisi-, elektrilisi-, remondi- ja hooldustöid.

Tiibvärava garantiiperioodil teostatakse tööd garantii korras ainult juhul, kui kõik ettenähtud hooldustööd on teostatud „Tehniku“ poolt. Juhul kui klient on keeldunud hooldustöödest, siis garantii katkeb.

Esmane regulaarhooldus teostatakse 3 kuud peale paigaldust, edaspidi iga 6 kuu tagant OÜ Kinema "Tehniku" poolt	Periood
Ajami kinnituste kontroll	3 kuud / 6 kuud
Sulgumise ja avanemise lõppasendite kontroll	3 kuud / 6 kuud
Fotosilmade kontroll (katted puhastada)*	3 kuud / 6 kuud
Juhtimiskeskuse kontroll	3 kuud / 6 kuud
Siduri tugevuse kontroll, mootori jõu seadistuste kontroll vastavalt mudelile.	3 kuud / 6 kuud
Ohulambi kontroll*	3 kuud / 6 kuud
Õlitaseme kontroll(kasutada ainult FAAC õli)	3 kuud / 6 kuud
Pultide korrasoleku kontroll	3 kuud / 6 kuud

*kui kuulub komplekti



Kõik tiibvärava detailid, mis vajavad väljavahetamist kas kulumise või rikke tõttu tuleb asendada originaalvaruosadega. Tiibvärava detailide vahetus nõuab "Tehniku" oskusi. Pidage meeles, et tiibvärava ajami remondiks või hoolduseks mitte originaalosa kasutamine katkestab garantii.

Hooldustöid teostab:

Kinema OÜ

Kesk tee 23, Aaviku küla Rae vald Harjumaa 75305

Tel. +372 6 599 160

Fax. +372 6 599 177

www.kinema.eu

info@kinema.eu

Hoolduse lühinumber **12160**



Omade ja võõraste vahel.

www.kinema.eu