

TIIBVÄRAVA AJAM

KASUTUS- JA HOOLDUSJUHEND

Hea klient!

Täname, et ostsite meie tiibvärava ajami. Loodame, et olete rahul Kinema tiibvärava ajami kvaliteedi ja selle funktsioonidega. Enne tiibvärava ajami kasutamist lugege kasutusjuhend hoolikalt läbi ning järgige etteantud juhiseid. Tiibvärava ajami valesti kasutamine ja kasutusjuhendi mitte järgimine võib põhjustada ohtlikke olukordi. Kinema OÜ ei vastuta kahjude eest, mis on põhjustatud tiibvärava ajami kasutus- ja hooldusnõuete eiramisest.

GARANTIINGIMUSED

Garantii kehtib:

OÜ Kinema poolt tarnitud tiibvärava ajamile kehtivad Kinema OÜ poolt kehtestatud üldised garantiitingimused (vt. www.kinema.eu/garantiitingimused).

Kui tiibvärava ajam ei ole paigaldatud Kinema OÜ poolt, siis kehtib garantii ainult tiibvärava ajami materjalide osas. Tiibvärava ajami paigaldusele annab garantii ukse paigaldaja/paigaldanud ettevõtte.

Kinema OÜ poolt antud garantii kehtib ainult juhul kui:

- Tiibvärava ajamile on teostatud regulaarset hooldust vastavalt käesolevale kasutus-hooldusjuhendile Kinema OÜ poolt
- Tiibvärava ajamit on käsitletud ja kasutatud vastavalt käesolevale kasutus-hooldusjuhendile
- Tiibvärava ajamile ei ole tekitatud mehhaanilisi vigastusi
- Tiibvärava ajami osasid ei ole üle värvitud või allutatud kemikaalide mõjule
- Tiibväravale ei ole kinnitatud lisaraskusi või lisavarustust ilma Kinema OÜ-ga kooskõlastamata

OHUTUSNÕUDED



Ainult "Tehnikul" on lubatud paigaldada, demonteerida, remontida ja läbi viia hooldust.



Hoiduge liikuvast tiibväravast eemale. Tiibvärava ajami ebaprofessionaalsel käsitlemisel võib tekkida vigastuste ja varalise kahju oht.



Tiibvärava liikumist ei tohi kuidagi takistada, tiibvärava sujuv ja kokkupõrkevaba liikumine peab olema tagatud.



Mitte lubada lastel ilma täiskasvanu järelevalveta tiibvärava ajamit kasutada. Käsitlege



tiibväravat ainult selleks mõeldud vahendite abil.

ÜLDHOIATUSED

Tiibvärava ajami kasutamisel ja hooldamisel tuleb rakendada mitmeid ohutusmeetmeid. Ohutuse huvides pöörake tähelepanu alltoodud hoiatustele ja juhistele! Kahtluse korral võtke ühendust Kinema OÜ-ga. Hoidke juhendit hoolikalt alles ning kasutajatele kättesaadavas kohas! Kui automaatikasüsteem on õigesti paigaldatud ja seda kasutatakse vastavalt kasutus- ja hooldusjuhendile, siis on ohutus tagatud. Siiski tuleb järgida mõningaid ohutusmeetmeid:

- Ärge seiske värava tööpiirkonnas. Ärge minge liikuva tiibvärava vahelt läbi. Oodake, kuni see on täiesti avatud/ suletud. Ärge mingil juhul takistage tiibvärava liikumist.
- Hoidke kaugjuhtimispuldid ja teised juhtseadmed lastele kättesaamatus kohas, et 3ee kogemata ei käivitaks automaatikat.
- Tiibvärava ajam on mõeldud tiibvärava liikumise reguleerimiseks. Ärge kasutage seda selleks mitte ettenähtud otstarbel.
- Kontrollige, et kõrvalised esemed ei segaks värava liikumist.
- Hoidke valgustatud signaalsüsteemid töökorras ja nähtavas kohas.
- Ärge püüdke tiibväravat avada või sulgeda käsitsi, ilma seda eelnevalt vabastamata automaatrežiimist.
- Rikke korral keerake ajam käsitsijuhtimisele, et võimaldada sõidukite vaba liikumine ning kutsuge kvalifitseeritud "Tehnik".
- Ärge püüdke tiibvärava ajamit ja selle komponente ise remontida. Kutsuge "Tehnik".
- Ärge modifitseerige ajami mehhanismi komponente.



Ärge modifitseerige ajami mehhanismi komponente. Garantii lõpeb juhul kui tiibväravale lisatakse komponente ilma Kinema OÜ-ga kooskõlastamata.



Ärge lubage lastel ega teistel asjatundmatutel isikutel liugväravat kasutada. Nad võivad tiibvärava käsitlemisel saada tõsiseid vigastusi.



TIIBVÄRAV ON SUUR JA RASKE LIIKUV OBJEKT. VALE KASUTAMINE, TÕRKED TÖÖS VÕI KASUTUSNÕUETE EIRAMINE VÕIVAD PÕHJUSTADA TÕSISEID VIGASTUSI VÕI OHTLIKU OLUKORRA! KUI MISKI JÄÄB KASUTUSJUHENDIS EBASELGEKS, SIIS VÕTKE ÜHENDUST KINEMA OÜ-GA!

TIIBVÄRAVA KASUTAMISEL OLGE ALATI ETTEVAATLIK!

Kinema OÜ jätab endale õiguse teha etteteamatata muudatusi käesolevas juhendis ja toote konstruktsioonis/komplektsuses

TEHNILINE SPETSIFIKATSIOON

Tiibvärava ajami liikumist kontrollib elektrooniline juhtseade. See on monteeritud suletud kesta, mis kaitseb teda ilmastikumõjude eest. Kui elektrooniline juhtseade võtab kaugjuhtimispuuldilt või mõnelt muult seadmelt vastu avamiskäsu, käivitub hüdrauliline süsteem, mis avab või sulgeb tiibvärava.

Automaatrežiimil sulgub tiibvärav pärast valitud pausi automaatselt. Poolautomaatrežiimil tuleb tiibvärava sulgemiseks saata uus impulss. Tiibvärava sulgemise ajal saadetud avamiskäsk paneb värava liikuma vastupidises suunas.

Detailsemat infot tiibvärava ajami liikumise kohta erinevates režiimides saate "Tehnikult".

Faac S418 ajamite tehnilised spetsifikatsioonid	
Mudel	S418
Vooluvarustus	24 Vdc
Nominaalne võimsus	35 W
Tarbitav vool	1.5 A
Varda liikumisekiirus	1.8 cm/s
Tõmbe- ja tõukejõud	0-1.8 kN
Töökeskkonna temperatuur	-20 C - +55 C
Kaal	6 kg
Kaitseklass	IP 54
Värava ühe lehe maksimaalne pikkus	2.70 m
Kasutus sagedus +20°C juures	80 (tsükli/päevas)

Faac 391 E ja 391 ajamite tehnilised spetsifikatsioonid		
Mudel	391 E	391
Vooluvarustus	230 Vac (+6% - 10%) 50 (60) Hz	24 Vdc
Nominaalne võimsus	120 W	40W
Varda liikumisekiirus	13 °/s	
Tõmbe- ja tõukejõud	0-1.65 kN	
Töökeskkonna temperatuur	-20 C - +55 C	
Kaal	8.7 kg	7 kg
Kaitseklass	IP 44	
Värava ühe lehe maksimaalne pikkus	2.50 m	
Kasutus sagedus +20°C juures	80 (tsükli/päevas)	

Faac 402 ajamite tehnilised spetsifikatsioonid		
Mudel	402 CBC	402 SBS
Vooluvarustus	230 Vac (+6% - 10%) 50 (60) Hz	
Nominaalne võimsus	220 W	
Tarbitav vool	1 A	
Varda liikumisekiirus	1.3 cm/s	1 cm/s
Pumba tootlikkus	1 l/min	0.75 l/min
Tõmbe- ja tõukejõud	0-5 kN	0-6.9 kN
Töökeskkonna temperatuur	-20 C - +55 C	
Töökeskkonna temperatuur (talvise õliga)	-40 C - +40 C	
Tarbitav vool	1A	
Mootori pöörlemiskiirus	1400 rpm	
Mootori ülekuumenemine kaitse temperatuur	120 °C	
Kaal	6.5 kg	
Õli tüüp	FAAC HP OIL	
Õli tüüp talvine	FAAC HP2 OIL	
Kaitseklass	IP 55	
Värava ühe lehe maksimaalne pikkus	1.80 m	3.00 m
Kasutus sagedus +20°C juures	55 (tsükli/tunnis)	

Faac 422 ajamite tehnilised spetsifikatsioonid			
Mudel	422 CBACS	422 CBAC	422 CBACR
Vooluvarustus	230 Vac (+6% - 10%) 50 (60) Hz		
Nominaalne võimsus	220 W		
Tarbitav vool	1 A		
Varda liikumisekiirus	1 cm/s	1.3 cm/s	2 cm /s
Pumba tootlikkus	0.75 l/min	1 l/min	1.5 l/min
Tõmbe- ja tõukejõud	0-6.9 kN	0-5 kN	0-3.8 N
Töökeskkonna temperatuur	-20 C - +55 C		
Töökeskkonna temperatuur (talvise õliga)	-40 C - +40 C		
Tarbitav vool	1A		
Mootori pöörlemiskiirus	1400 rpm		
Mootori ülekuumenemine kaitse temperatuur	120 °C		
Kaal	7 kg		
Õli tüüp	FAAC HP OIL		
Õli tüüp talvine	FAAC HP2 OIL		

Kaitseklass	IP 55		
Värava ühe lehe maksimaalne pikkus	1.80 m	1.80 m	1.80 m
Kasutus sagedus +20°C juures	55 (tsükli/tunnis)		

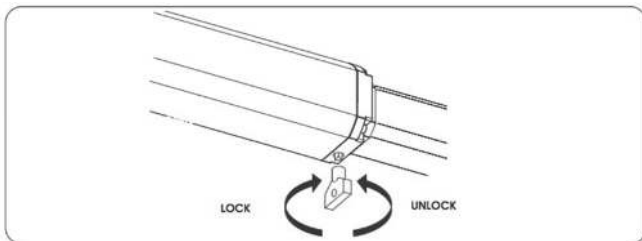
KÄSITSUJUHTIMISELE LÜLITAMINE

FAAC 402 mootor

Kui tiibväravat tuleb elektrikatkestuse või rikke tõttu avada või sulgeda käsitsi,

kasutage lukustusseadet järgmiselt:

- Lülitage välja mootoris olev toitevool.
- Pange kolmnurkne standardvõti lukuauku ja keerake kaks ringi vastupäeva nii nagu on näidatud allpool oleval joonisel (Joonis 1.).
- Avage või sulgege tiibvärav käsitsi.



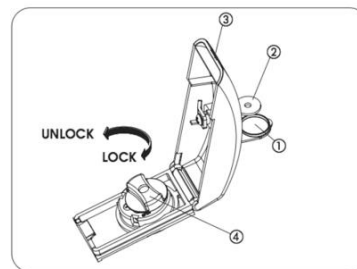
Joonis 1

FAAC 422 mootor

Kui tiibväravat tuleb elektrikatkestuse või rikke tõttu avada või sulgeda käsitsi,

kasutage lukustusseadet järgmiselt:

- Lülitage välja mootoris olev toitevool.
- Tõstke üles kaitseklapp nii nagu on näidatud allpool oleval joonisel (Joonis 2 punkt 1.).
- Pange standardvõti (Joonis 2 punkt 2.). lukuauku ja keerake võtit 90° päripäeva ja avage vabastusseadme kate. (Joonis 2 punkt 3.).
- Keerake vabastusnuppu vastupäeva umbes kaks ringi, nii nagu on näidatud allpool oleval joonisel (Joonis 2 punkt 4.).
- Avage või sulgege tiibvärav käsitsi.

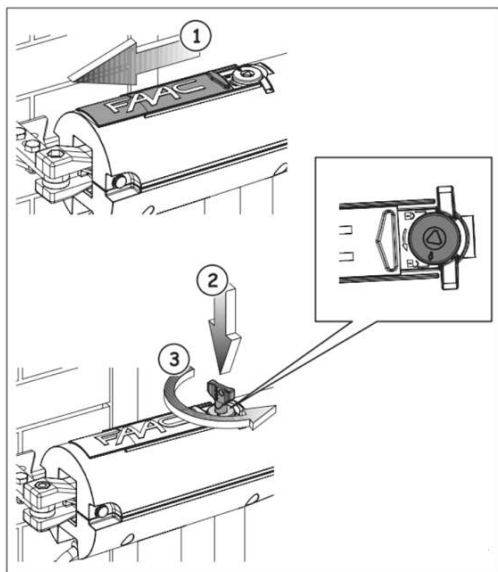


J
o
o
n
i
s
2

FAAC S418 mootor

Kui tiibväravat tuleb elektrikatkestuse või rikke tõttu avada või sulgeda käsitsi, kasutage lukustusseadet järgmiselt:

- Lülitage välja mootorisse tulev toitevool.
- Libistage ära kaitsekorpust nii nagu on näidatud allpool oleval joonisel (Joonis 3 punkt 1.).
- Pange standardvõti (Joonis 3 punkt 2.) lukuauku, keerake võtit vastupäeva kuni selle peatumiseni (Joonis 3 punkt 3.).
- Avage või sulgege tiibvärav käsitsi.



Joonis

3

NORMAALREŽIIMILE LÜLITUMINE

FAAC 402 mootor

Vältimaks juhuslikku impulssi ajami aktiveerimise käigus, keerake enne normaalrežiimile tagasipöördumist süsteemi toiteallikas kinni.

- Pange kolmnurkne standardvõti lukuauku ja keerake võtit päripäeva kuni peatumiseni.
- Eemaldage võti ja taastage süsteemi toiteallikas vool.

FAAC S418 mootor

Vältimaks juhuslikku impulssi ajami aktiveerimise käigus, keerake enne normaalrežiimile tagasipöördumist süsteemi toiteallikas kinni.

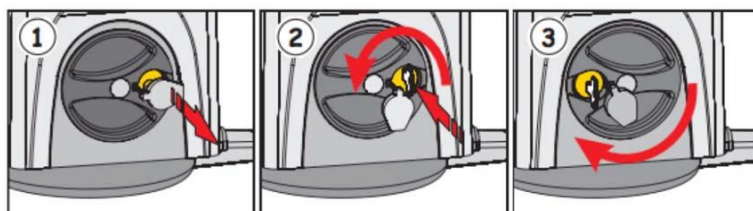
- Pange standardvõti lukuauku ja keerake võtit päripäeva kuni indikatsioonini, mis on näidatud lukul.
- Libistage kaitsekorpust uuesti peale.
- Liigutage väravat ettevaatlikult ja sujuvalt, kuni on tunda, et mootor takistab liikumist.
- Taastage süsteemi toiteallikas vool.

FAAC 391 mootor

Kui tiibväravat tuleb elektrikatkestuse või rikke tõttu avada või sulgeda käsitsi,

kasutage lukustusseadet järgmiselt:

- Lülitage välja mootorisse tulev toitevool.
- Tõstke üles kaitsekorpust nii nagu on näidatud allpool oleval joonisel (Joonis 4 punkt 1.).
- Pange standardvõtilukuauku ja keerake vastupäeva kuni peatumiseni (Joonis 4 punkt 2.).
- Keerake vabastusnuppu päripäeva kuni peatumiseni.
- Avage või sulgege tiibvärav käsitsi.



Joonis 4

FAAC 422 mootor

Vältimaks juhuslikku impulssi ajami aktiveerimise käigus, keerake enne normaalrežiimile tagasipöördumist süsteemi toiteallikas kinni.

- Keerake nuppu päripäeva kuni peatumiseni.
- Sulgege kaitsekorpust ja keerake standardvõtme abil 90° vastupäeva korpus kinni.
- Pange peale kaitseklaapp.
- Taastage süsteemi toiteallikas vool.

FAAC 391 mootor

Vältimaks juhuslikku impulssi ajami aktiveerimise käigus, keerake enne normaalrežiimile tagasipöördumist süsteemi toiteallikas kinni.

- Keerake vabastusnuppu vastupäeva kuni peatumiseni.
- Pange standardvõti lukuauku ja keerake võtit päripäeva kuni peatumiseni.
- Pange tagasi kaitseklaapp.
- Taastage süsteemi toiteallikas vool.

HOOLDUS JA KONTROLL

Tiibvärava ajami regulaarkontroll

Tiibvärava ajamit peab regulaarselt kontrollima (vähemalt iga 6 kuu tagant). Kontrolli võib teostada tiibvärava ajami "Kasutaja" iseseisvalt. "**Kasutaja**" all mõistetakse isikut, kes kasutab tiibväravat tavatingimustes. "Kasutaja" peab olema teadlik kõikidest ohutusnõuetest, mis on kasutusjuhendis kirjas. "Kasutajal" ei ole lubatud teha tiibväraval modifikatsioone ega parandustöid.

Kui avastasite rikke või kahtlete milleski, võtke ühendust Kinema OÜ-ga.

Tiibvärava ajami regulaarhooldus

Regulaarhooldus on tegevus, mis on kirjeldatud tiibvärava tootja poolt ja mille eest tasub tiibvärava kasutaja. Neid hooldusintervalle tuleb järgida ning teostada ettenähtud aja tagant, et tagada tiibvärava ajami probleemivaba liikumine ja ohutus. Tiibvärava hooldust tegeva "Tehniku" ja "Kasutaja" kokkuleppel on vajadusel võimalik pikendada hooldustööde nimekirja. Seda nimekirja tohib koostada ainult kvalifitseeritud ja koolitatud isik (Tehnik).

"Tehniku" all mõistetakse isikut, kes on tehniline ekspert. "Tehnik" on määratud ja heakskiidetud Kinema OÜ poolt. "Tehnikul" on õigus läbi viia mehaanilisi-, elektrilisi-, remondi- ja hooldustöid.

Tiibvärava garantiiperioodil teostatakse tööd garantii korras ainult juhul, kui kõik ettenähtud hooldustööd on teostatud „Tehniku“ poolt. Juhul kui klient on keeldunud hooldustöödest, siis garantii katkeb.

Esmane regulaarhooldus teostatakse 3 kuud peale paigaldust, edaspidi iga 6 kuu tagant OÜ Kinema "Tehniku" poolt	Periood
Ajami kinnituste kontroll	3 kuud / 6 kuud
Sulgumise ja avanemise lõppasendite kontroll	3 kuud / 6 kuud
Fotosilmade kontroll (katted puhastada)*	3 kuud / 6 kuud
Juhtimiskeskuse kontroll	3 kuud / 6 kuud
Siduri tugevuse kontroll, mootori jõu seadistuste kontroll vastavalt mudelile.	3 kuud / 6 kuud
Ohulambi kontroll*	3 kuud / 6 kuud
Õlitaseme kontroll(kasutada ainult FAAC õli)	3 kuud / 6 kuud
Pultide korrasoleku kontroll	3 kuud / 6 kuud

*kui kuulub komplekti



Kõik tiibvärava detailid, mis vajavad väljavahetamist kas kulumise või rikke tõttu tuleb asendada originaalvaruosadega. Tiibvärava detailide vahetus nõuab "Tehniku" oskusi. Pidage meeles, et tiibvärava ajami remondiks või hoolduseks mitte originaalosa kasutamine katkestab garantii.

Hooldustöid teostab:

Kinema OÜ

Kesk tee 23, Aaviku küla Rae vald Harjumaa 75305 Tel. +372 6 599 160

Fax. +372 6 599 177

www.kinema.eu

info@kinema.eu

Hoolduse lühinumber 12160

Märkmed

A series of horizontal dotted lines for writing notes.

30
AASTAT
KOGE MUST

kinema

Kinema OÜ

Kesk tee 23, Aaviku küla Rae vald Harjumaa 75305

Telefon +372 6 599 160

www.kinema.eu

info@kinema.eu

Hoolduse lühinumber: 12160